

# Ku stabilizacji (1)

DR JAROSŁAW W. PRZYBYTNIOWSKI

**Ubezpieczenia majątkowe i pozostałe osobowe od kilku lat charakteryzuje stabilność. Natomiast rynek ubezpieczeń na życie po fali dynamicznego wzrostu może osiągnąć stabilizację na przełomie lat 2008-2009**

Jednym z parametrów charakteryzujących rozwój rynku ubezpieczeniowego jest liczba zakładów prowadzących działalność ubezpieczeniową w ramach poszczególnych działów. Po etapie bardzo intensywnego rozwoju liczba ubezpieczycieli na polskim rynku ustabilizowała się. Na koniec 2006 roku w dziale I (ubezpieczenia na życie) działalność prowadziło 32 ubezpieczycieli (w tym dwa Towarzystwa Ubezpieczeń Wzajemnych i jeden oddział zagraniczny).

W dziale II w 2006 roku było 40 podmiotów (siedem Towarzystw Ubezpieczeń Wzajemnych oraz siedem oddziałów, w tym jeden oddział główny).

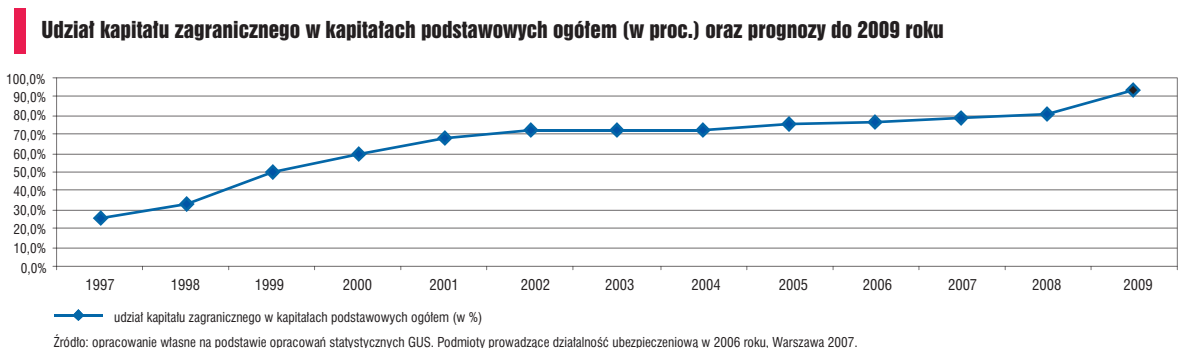
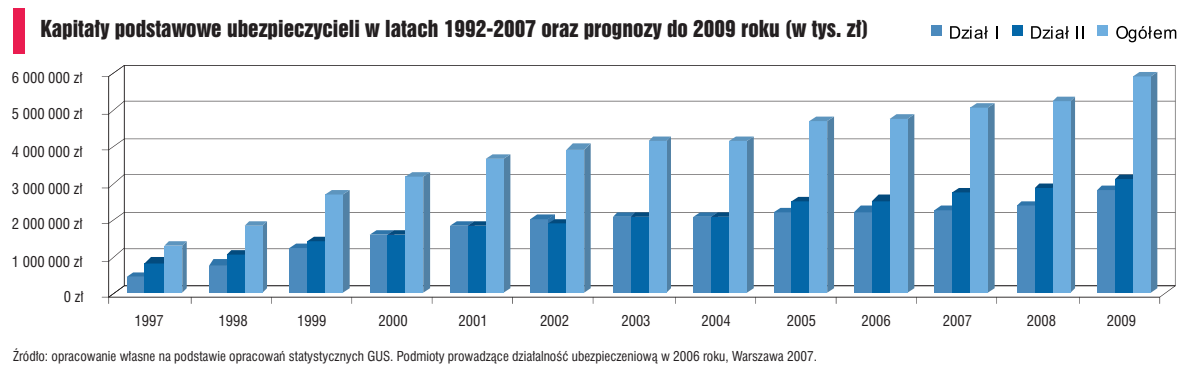
Poziom kapitału podstawowego finansującego działalność ubezpieczeniową cechuje stała tendencja wzrostowa. Jego wartość na koniec 2006 roku (w stosunku do 1997 roku) wzrosła o 123 proc. i wynosiła 4785 mln zł. W dziale ubezpieczeń na życie dynamika zmian wyniosła 148 proc., a w dziale ubezpieczeń majątkowych i pozostałych osobowych 106 proc. W dziale I kapitał podstawowy osiągnął 2243 mln zł, a w dziale II było to 2542 mln zł. Średnie tempo zmian wartości kapitału podstawowego od 1997 roku w sektorze ubezpieczeń wyniosło 15 proc. W przypadku ubezpieczeń na życie tempo to z roku na rok wynosiło 19

proc., a w ubezpieczeniach działy II osiągnęło 13 proc. Kapitały podstawowe ubezpieczycieli w minionych latach oraz prognozy na lata 2008-2009 przedstawia wykres.

Wraz ze wzrostem wartości kapitału podstawowego wzrastał udział inwestycji zagranicznych. Na koniec 2006 roku kapitał zagraniczny w kapitałach podstawowych ubezpieczycieli osiągnął 76 proc. W 1997 roku wartość inwestycji zagranicznych w kapitałach podstawowych zakładów ubezpieczeń wynosiła 25 proc. Można przypuszczać, że w 2009 roku poziom inwestycji zagranicznych w kapitałach podstawowych przekroczy 93 proc.

## Inne mierniki rozwoju

Innymi miernikami rozwoju rynku ubezpieczeń w Polsce są poziom składki przypisanej brutto oraz poziom odszkodowań i świadczeń wypłaconych brutto. Na koniec 2006 roku składka przypisana brutto wyniosła 37 559 mln zł i była wyższa niespełna dwuipółkrotnie od poziomu z 1997 roku. W ubezpieczeniach na życie wartość składki przypisanej brutto w 2006 roku w stosunku do 1997 roku wzrosła ponad czterokrotnie. Natomiast w ubezpieczeniach majątkowych i pozostałych osobowych w tym czasie składka przy-



pisana wzrosła o 59 proc. W analizowanym okresie w obu działach ubezpieczeń łącznie składka przypisana brutto rosła średniorocznie o 10 proc. W ubezpieczeniach na życie tempo wzrostu wyniosło 17 proc., a w ubezpieczeniach majątkowych i pozostałych osobowych 5 proc. Rynek ubezpieczeń działu II odznaczał się w tym czasie dużą stabilnością. Natomiast rynek ubezpieczeń działu I po fali dynamicznego wzrostu może osiągnąć stabilizację na przełomie lat 2008-2009. Proces ten może być zachwiany jedynie przez nagłe i nieprzewidywalne czynniki, które wyeliminują u konsumentów chęć inwestowania nadwyżek finansowych w długoterminowe ubezpieczenia działu I.

Podobna tendencja wystąpiła w przypadku składki przypisanej per capita. W 1997 roku składka na jednego mieszkańca wynosiła 399,39 zł. W 2006 roku wzrosła ona do poziomu 812,98 zł. Dział ubezpieczeń na życie miał wyższą dynamikę zmian składki przypisanej per capita niż dział II. W porównaniu z 1997 rokiem poziom składki per capita w dziale I wzrósł trzykrotnie. Natomiast w dziale ubezpieczeń majątkowych i pozostałych osobowych wzrost ten wyniósł 54 proc. Składka per capita od 1997 roku rosła w dziale II średnio w tempie 5 proc. Natomiast w dziale I tempo wzrostu w tym czasie wyniosło ponad 13 proc. W 2006 roku nastąpiło wyrównanie składki przypisanej na jednego mieszkańca w obu działach ubezpieczeń.

## Odszkodowania i świadczenia

Wraz ze wzrostem składki przypisanej brutto wzrastał będzie poziom odszkodowań i świadczeń wypłaconych brutto. Tempo wzrostu będzie szybsze w dziale ubezpieczeń na życie niż w dziale ubezpieczeń majątkowych i pozostałych osobowych. W analizowanym okresie poziom odszkodowań i świadczeń wypłaconych brutto wzrósł dwukrotnie i wyniósł 16 869 mln zł na koniec 2006 roku. W tym czasie rosły one

co roku o 9 proc. W przypadku ubezpieczeń na życie wzrost był szybszy i wyniósł średniorocznie 18 proc. Udział odszkodowań i świadczeń wypłaconych w dziale I w kwocie odszkodowań i świadczeń wypłaconych ogółem wzrósł z 23,4 proc. w 1997 roku do 50,2 proc. w 2006 roku. W przypadku działu II średnioroczne tempo wypłaconych odszkodowań i świadczeń wyniosło 3 proc.

## Wynik finansowy

Wynik finansowy brutto i netto z działalności ubezpieczeniowej w 2006 roku w 44 proc. wygenerowany był przez zakłady ubezpieczeń prowadzące działalność w zakresie działu I, a w 56 proc. przez zakłady ubezpieczeń prowadzące działalność w dziale II.

Wynik finansowy brutto sektora ubezpieczeń w 2006 roku był o 27 proc. wyższy niż w 2005 roku i wyniósł 7978 mln zł. Zysk wygenerowany przez zakłady ubezpieczeń na życie był o 28 proc. wyższy niż w 2005 roku i osiągnął wartość 3551 mln zł. W dziale ubezpieczeń majątkowych i pozostałych osobowych wynik finansowy brutto osiągnął 4428 mln zł i był o 27 proc. wyższy w porównaniu z 2005 rokiem.

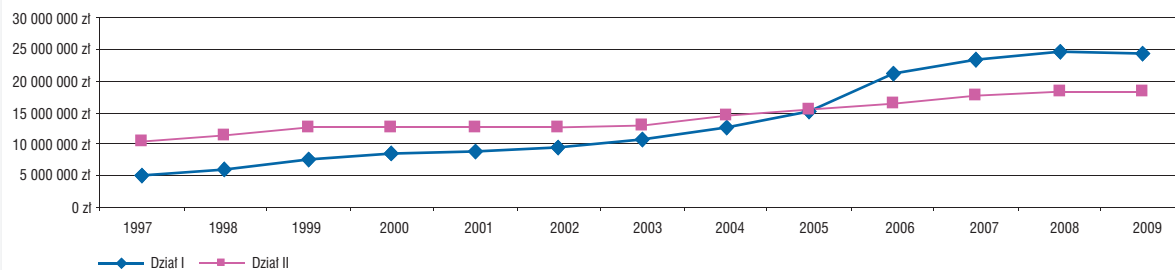
W 2006 roku zakłady ubezpieczeń wygenerowały wynik finansowy netto o 28 proc. wyższy niż w 2005 roku (6752 mln zł). Wynik wygenerowany przez zakłady ubezpieczeń na życie był o 29 proc. wyższy w stosunku do roku poprzedniego (2941 mln zł). W dziale I jedenaście towarzystw odnotowało stratę. W dziale II wynik finansowy netto wyniósł 3811 mln zł i był o 28 proc. wyższy niż w 2005 roku (10 zakładów wygenerowało stratę). ●

Dokończenie w następnym numerze „Gazety Bankowej”.

Autor jest adiunktem Akademii Świętokrzyskiej w Kielcach, Instytut Zarządzania

### Składka przypisana brutto (w tys. zł). Tendencje zmian do 2009 roku

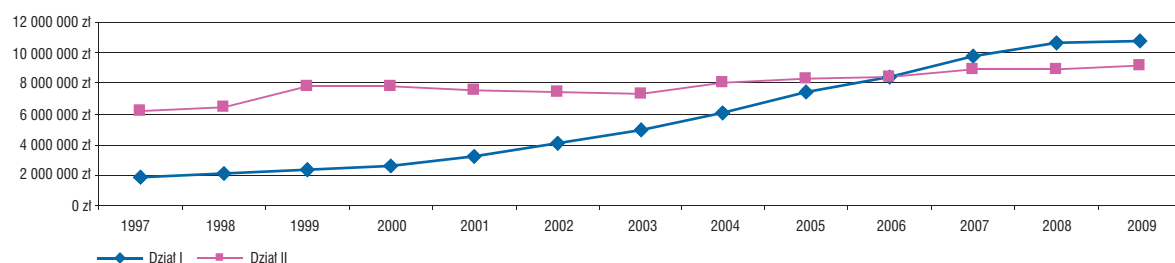
Wielkości w zł podawane są w wartościach realnych z 2006 r. po przeliczeniu o wskaźniki inflacji publikowane przez GUS



Źródło: opracowanie własne na podstawie informacji i opracowań statystycznych GUS. Podmioty prowadzące działalność ubezpieczeniową w 2006 roku, Warszawa 2007.

### Odszkodowania i świadczenia wypłacone brutto (w tys. zł). Tendencje zmian do 2009 roku

Wielkości w zł podawane są w wartościach realnych z 2006 r. po przeliczeniu o wskaźniki inflacji publikowane przez GUS



Źródło: opracowanie własne na podstawie informacji i opracowań statystycznych GUS. Podmioty prowadzące działalność ubezpieczeniową w 2006 roku, Warszawa 2007.